

УТВЕРЖДЕНО  
Решением объединенного  
Ученого совета  
ФГБНУ СКФНЦСВВ

Протокол № \_\_\_\_ от \_\_\_\_\_ 2020 г.

**ПОЛОЖЕНИЕ**  
**о селекционно-питомниководческом центре**  
**Федерального государственного бюджетного научного учреждения**  
**«Северо-Кавказский федеральный научный центр садоводства,**  
**виноградарства, виноделия»**

**1. Общие положения**

1. Селекционно-питомниководческий (селекционно-семеноводческий) центр – научно-производственная структура: осуществляющая процессы селекции, сортоизучения и размножения растений садовых культур; реализующая селекционно-биотехнологические процессы обеспечения оригинальными (исходными) и элитными (базисными) формами растений производство посадочного материала высших категорий качества; производящая посадочный материал садовых культур созданных центром сортов и выделенных в центре клонов, традиционно возделываемых сортов-интродуцентов.

2. Селекционно-питомниководческий центр (далее – Центр) является структурным подразделением Федерального государственного бюджетного научного учреждения «Северо-Кавказский федеральный научный центр садоводства, виноградарства, виноделия» (далее – Учреждение), созданным на основании приказа Минобрнауки России № 1429 от 26.12.2019 г. в соответствии с протоколом заседания Межведомственного совета по рассмотрению вопросов о создании селекционно-семеноводческих центров от 11.12.2019 г. № 61-АМ.

3. Структура селекционно-питомниководческого центра, его штатная численность утверждается директором Учреждения.

4. Селекционно-питомниководческий центр возглавляет руководитель Центра.

Руководитель Центра назначается и освобождается от должности приказом директора Учреждения.

Руководитель Центра осуществляет организацию и руководство деятельностью Центра и несет ответственность за результаты его работы. Руководитель Центра подчиняется непосредственно директору Учреждения, а в научно-методических вопросах – заместителю директора Учреждения по научной работе.

5. Центр действует на основании настоящего Положения (далее – Положение), в котором определены цели, задачи, функции и структура Центра, а также права и обязанности руководителя Центра.

6. В своей деятельности Центр руководствуется законодательством Российской Федерации, уставом Учреждения, Положением, решениями ученого совета Учреждения, решениями Межведомственного совета комплексного плана научных исследований по соответствующему направлению (далее – МВС КПНИ), приказами и распоряжениями директора Учреждения, правилами внутреннего трудового распорядка Учреждения и иными локальными нормативными актами Учреждения.

7. Работники Центра должны обладать необходимой квалификацией.

## **2. Цели селекционно-питомниководческого центра**

8. Целью деятельности Центра является осуществление процессов формирования генетических коллекций, селекции, сортоизучения и размножения растений садовых культур; реализация селекционно-биотехнологических процессов обеспечения оригинальными (исходными) и элитными (базисными) формами растений производство посадочного материала

высших категорий качества; производство посадочного материала садовых культур созданных Центром сортов и выделенных в Центре клонов, традиционно возделываемых сортов-интродуцентов; разработка новых сортовых технологий; продвижение новых селекционных достижений на рынок.

### **3. Задачи селекционно-питомниководческого центра**

9. Основными задачами Центра являются:

9.1. Поиск, сохранение и вовлечение в селекционный процесс генетических источников, обеспечивающих получение генотипов с заданными признаками; поддержание коллекций селекционного материала.

9.2. Организация и осуществление научно-исследовательской и научно-практической работы в области селекции и размножения садовых культур, а также разработка и внедрение в агропромышленный комплекс современных сортовых технологий.

9.3. Создание генотипов нового поколения разных сроков созревания, сочетающих высокую продуктивность и качественные показатели с комплексной устойчивостью к биотическим и абиотическим стрессам, удовлетворяющих по хозяйственно-ценным признакам требованиям сельскохозяйственных производителей, потребительского рынка и экологической безопасности.

9.4. Разработка новых сортовых технологий, продвигающих селекционные достижения Центра на рынок.

9.5. Создание, пополнение и администрирование единой интегрированной базы собственных и аналитических данных, включающей в себя блоки данных по генетике, селекции, питомниководству, средствам диагностики и защиты растений, сортовым технологиям на основе научных публикаций, патентных баз данных, результатов исследования по селекции садовых культур.

#### **4. Направления деятельности селекционно-питомниководческого центра**

10. Направлениями деятельности Центра являются:

10.1. Поддержка и формирование генетических коллекций новыми донорами хозяйственно-ценных признаков.

10.2. Использование молекулярных маркеров при создании новых доноров хозяйственно-ценных признаков садовых растений с заданными свойствами для вовлечения их в селекционный процесс.

10.3. Создание перспективных генотипов различного целевого назначения на основе отбора доноров, обладающих комплексом хозяйственно-ценных признаков.

10.4. Подготовка и передача новых генотипов для государственного сортоиспытания.

10.5. Развитие биоинженерных технологий и «маркер опосредованной селекции» в направлении повышения адаптивности, урожайности, качества и комплексной устойчивости к биотическим и абиотическим факторам для создаваемых сортов садовых растений нового поколения.

11. Осуществление работ по стадиям, этапам и элементам селекционного процесса в соответствии с алгоритмом (приложение № 1).

12. Осуществление работ по стадиям, этапам, элементам технологического процесса размножения садовых культур (приложения № 2, 3).

#### **5. Организация деятельности селекционно-питомниководческого центра**

13. Организационную структуру Центра представляют входящие в его состав либо функционально соподчиненные структурные подразделения Учреждения (приложение № 4), осуществляющие:

– формирование и сохранение коллекций генетических ресурсов и сами коллекции – центры коллективного пользования биологическими ресурсами;

- селекцию плодово-ягодных, орехоплодных, цветочно-декоративных культур и винограда, включая селекционно-биотехнологические процессы;
- исследующие способы размножения растений (питомниководство);
- исследования в области вирусологии.

13.1. Руководители структурных подразделений, входящих в селекционно-питомниководческий центр, в вопросах организации научно-технической деятельности и (или) реализации рабочих программ подчиняются руководителю Центра.

14. Селекционно-питомниководческий центр Учреждения взаимодействует с хозяйствующими субъектами, имеющими репродукционные питомники, селекционно-питомниководческим центром ООО «ОПХ им. К.А. Тимирязева» на основе договоров в форме частного-государственного партнерства.

15. В структуре Центра создается методический совет, который возглавляет руководитель Центра или ученый, имеющий достаточный опыт научно-практической деятельности в области селекции и размножения садовых культур.

16. Центр от имени Учреждения осуществляет взаимодействие (включая кооперационные и координационные отношения) с аналогичными структурными подразделениями других научных и (или) образовательных организаций в вопросах реализации целей и задач, возложенных на Центр настоящим Положением.

17. Базовые требования к организации деятельности Центра:

17.1. Опыт профессиональной работы работников Центра в области селекции и размножения (питомниководства).

17.2. Утвержденная научная (рабочая) программа по созданию новых сортов (клонов) и производству посадочного материала садовых культур высших категорий качества.

17.3. Наличие необходимой инфраструктуры для обеспечения деятельности Центра: полевых земельных участков для селекции и питомниководства; лабораторной и приборно-аналитической базы.

## **6. Функции селекционно-питомниководческого центра**

18. Функциями Центра являются:

18.1. Организация и осуществление научно-исследовательской и научно-практической работы по профилю деятельности Центра, отвечающей уровню современных требований.

18.2. Обеспечение современного уровня ведения селекционно-биотехнологических работ при создании новых гибридов, сортов, клонов.

18.3. Получение новых теоретических и практических данных в области селекции и размножения садовых культур.

18.4. Разработка и освоение адаптивных ресурсо- и энергосберегающих технологий в области размножения садовых культур (сортовые технологии).

18.5. Организация деятельности научно-координационного совета Программы «Северо-Кавказского центра по селекции плодовых, ягодных, орехоплодных, цветочно-декоративных культур и винограда» на период до 2030 года, в предметной (количественно-качественной) конкретизации целевых Подпрограмм.

18.6. Проведение научных исследований по проектам научных тем и разработок, получивших финансовую поддержку (гранты) от государственных научных фондов Российской Федерации, фондов международных и иностранных организаций.

18.7. Организация и участие в конференциях, симпозиумах, семинарах (в том числе международных), школах молодых учёных и иных мероприятий по обмену научной информацией, результатами и опытом работы.

18.8. Внедрение в производство и пропаганда достижений науки, научных знаний и передового опыта в области селекции и размножения садовых культур.

18.9. Выполнение научно-исследовательских и научно-практических работ в соответствии с заключенными договорами с заказчиками.

18.10. Публикации результатов научной деятельности, а также подготовка к изданию Учреждением научно-методических указаний, рекомендаций.

## **7. Финансовое обеспечение деятельности селекционно-питомниководческого центра**

19. Финансовое обеспечение деятельности Центра осуществляется за счет средств федерального бюджета, в том числе средств, поступающих в качестве целевого финансирования исследований, выполняемых по федеральным целевым программам, государственных научных фондов, грантов и субсидий международных и иностранных коммерческих организаций, иных фондов, научных проектов и инициативных разработок и средств от приносящей доход деятельности, полученных Центром.

# СЕЛЕКЦИОННЫЙ ПРОЦЕСС

Приложение № 1

Лист 1



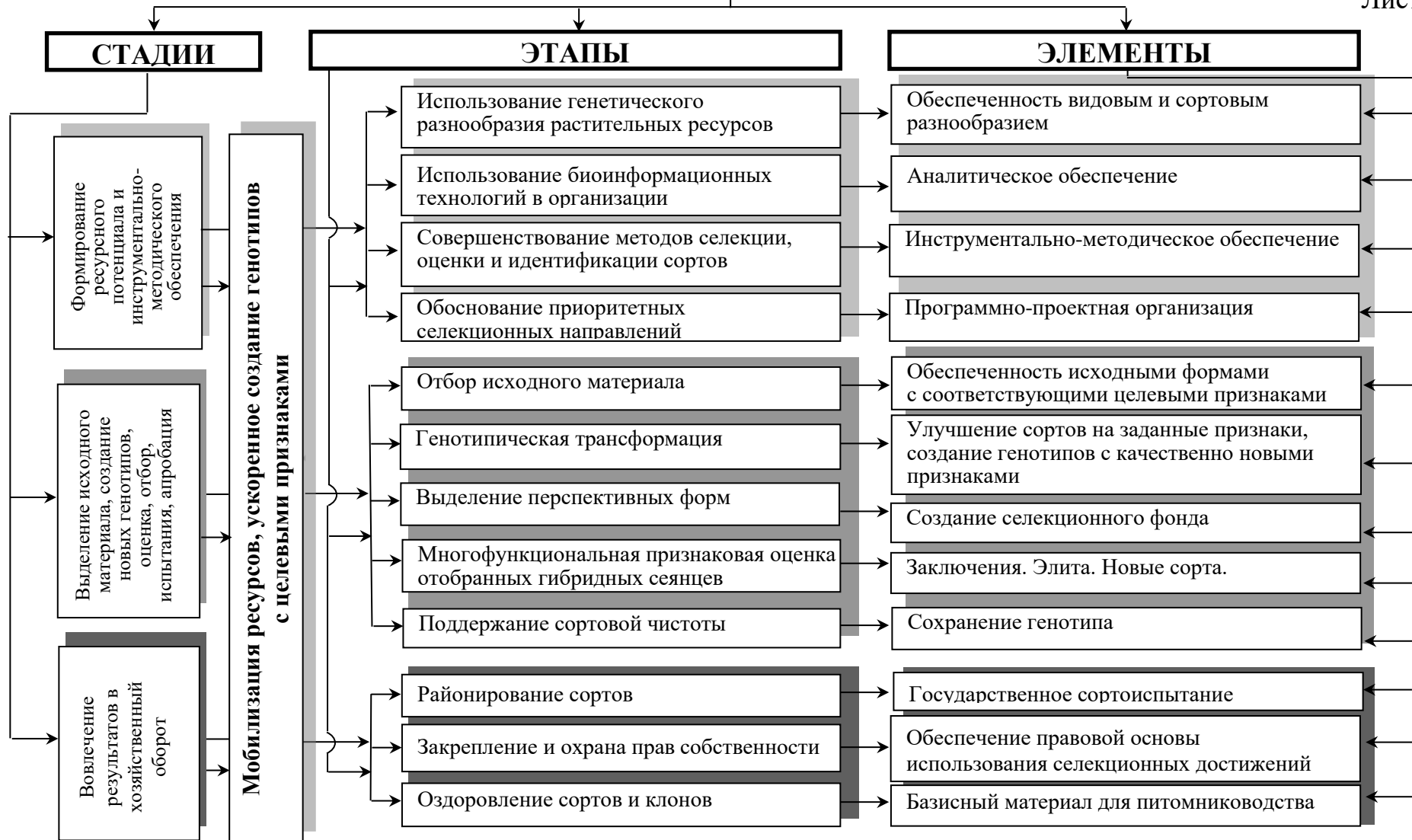
Организационная структура селекционного процесса (плодовые культуры)



# СЕЛЕКЦИОННЫЙ ПРОЦЕСС

Приложение № 1

Лист 2



Функциональная структура селекционного процесса (плодовые культуры)

# ПИТОМНИКОВОДЧЕСКИЙ ПРОЦЕСС

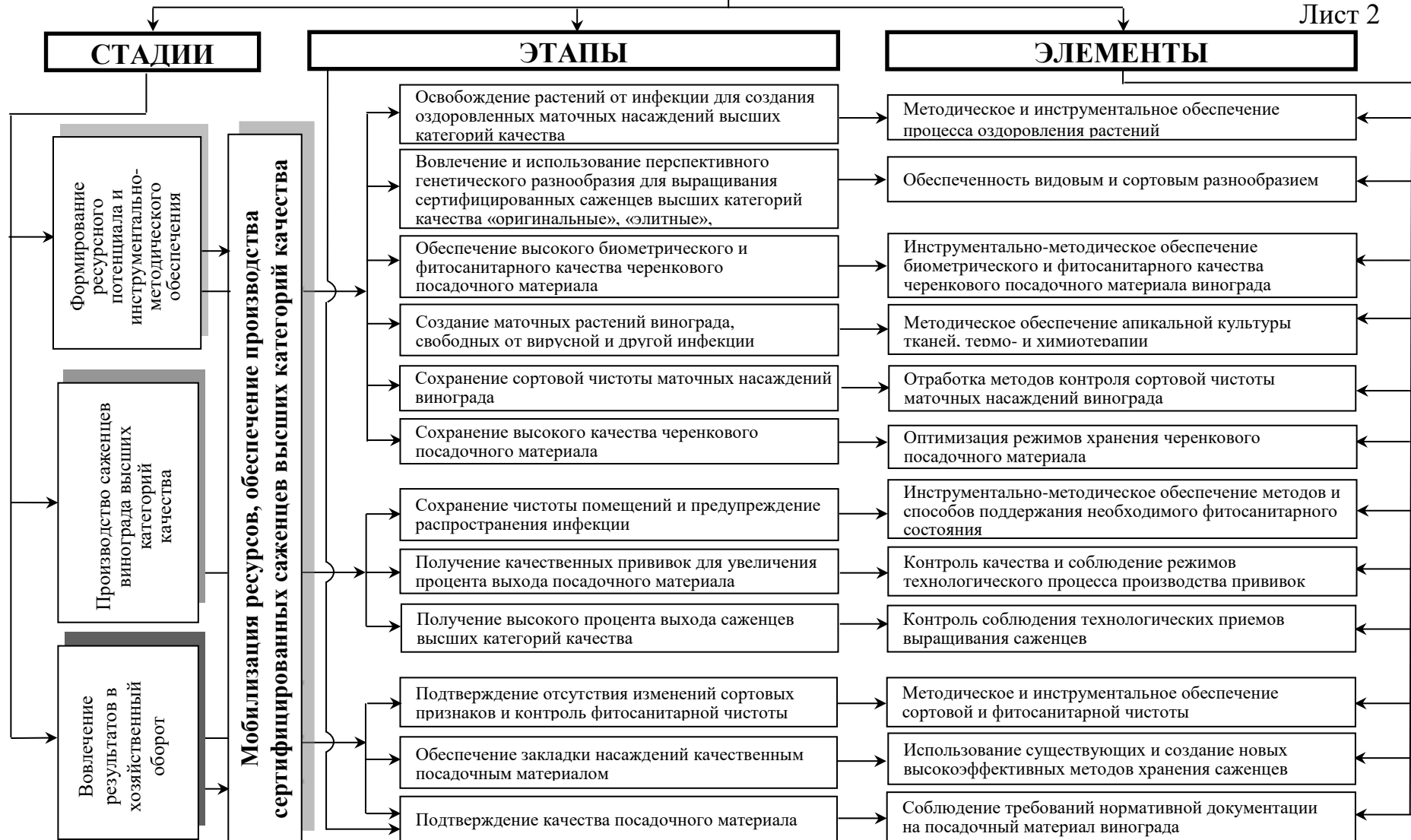
Приложение № 2  
Лист 1



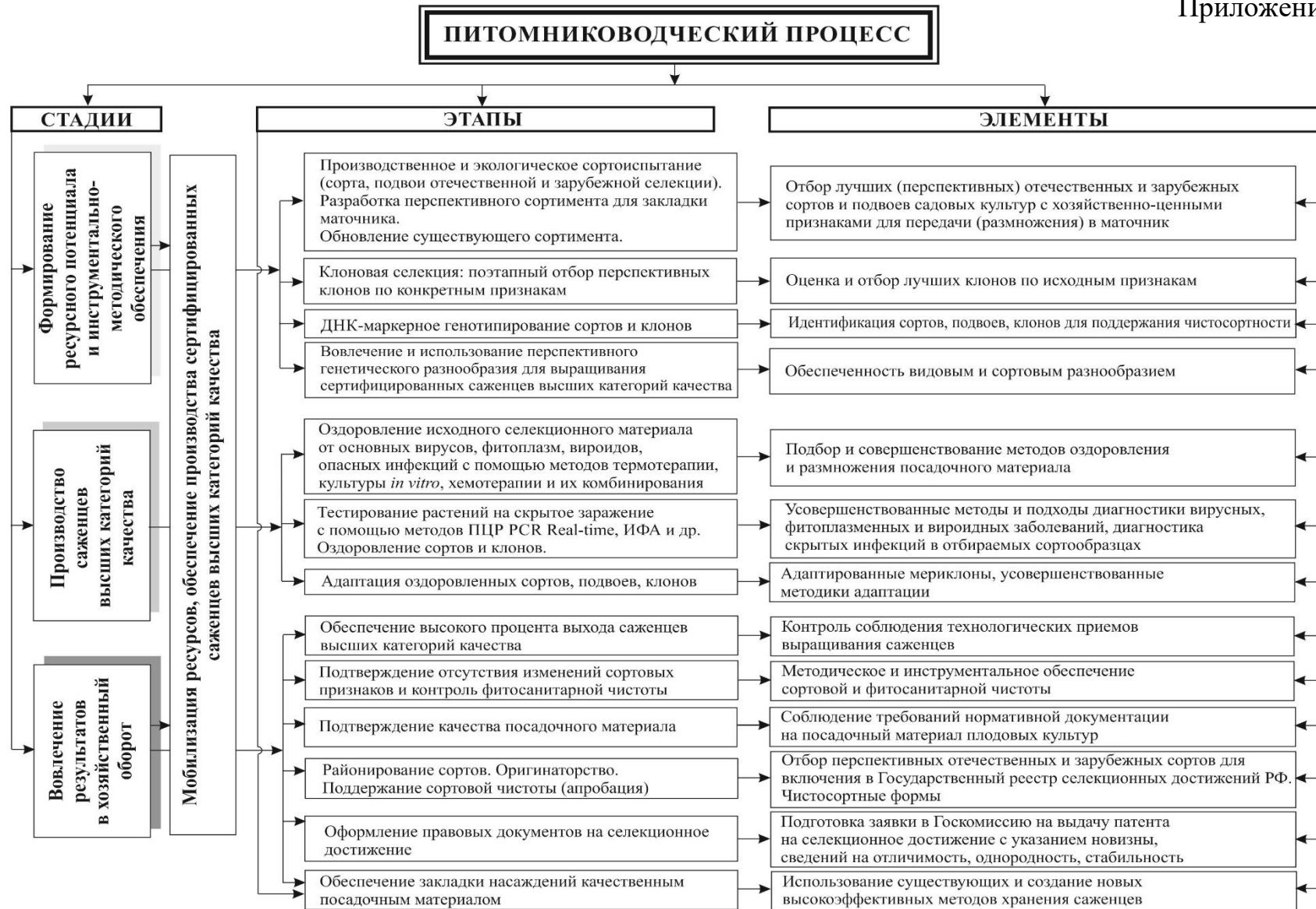
Организационная структура питомниководческого процесса винограда

# ПИТОМНИКОВОДЧЕСКИЙ ПРОЦЕСС

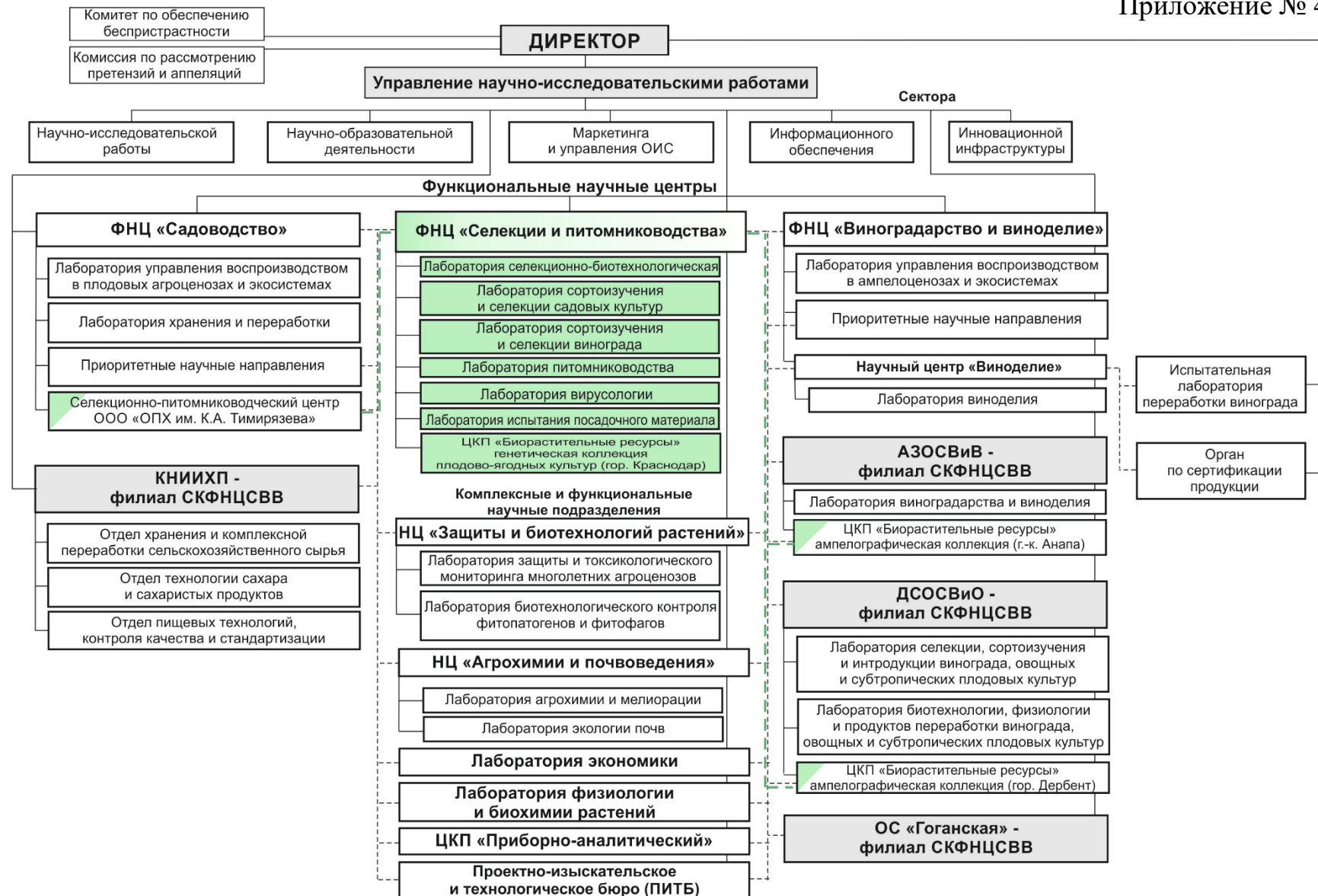
Приложение № 2  
Лист 2



Функциональная структура процесса размножения винограда



Функциональная структура процесса размножения плодовых культур



Организационная структура научных подразделений Федерального государственного бюджетного научного учреждения «Северо-Кавказский федеральный научный центр садоводства, виноградарства, виноделия»